

MT4交易軟件教學

(開戶 / 交易 / 查詢流程)

教學內容

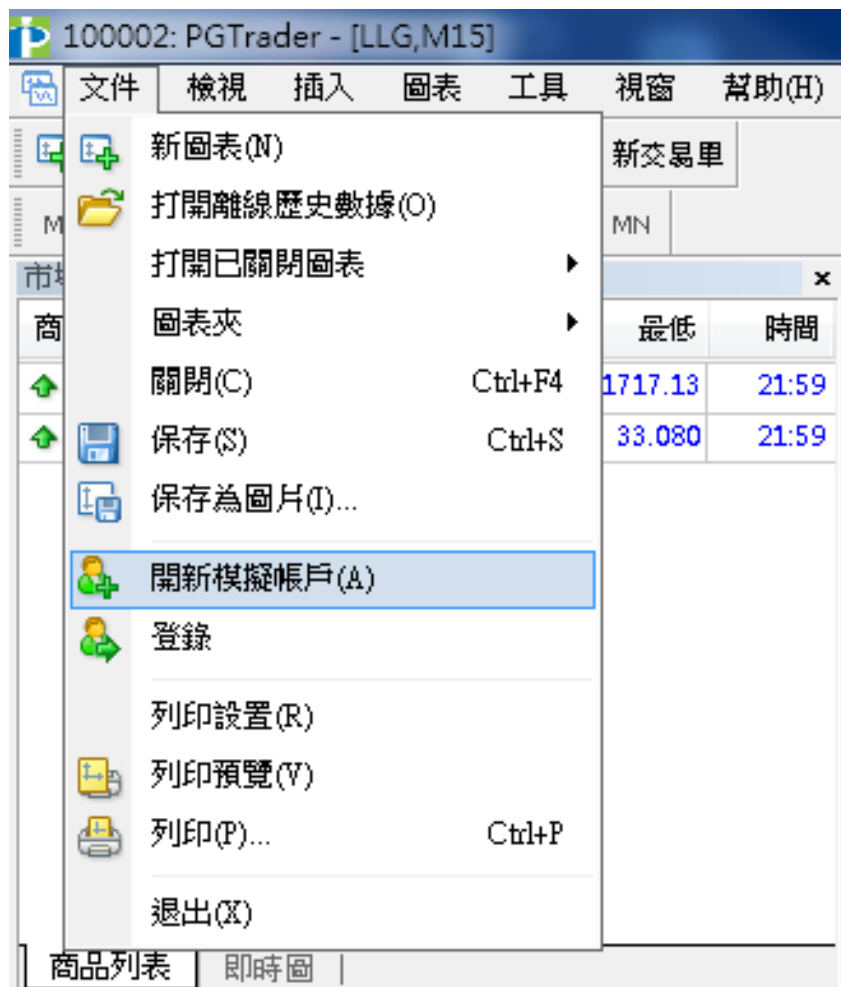
開戶流程

交易流程

查詢交易



1. 點擊桌面快捷方式以進入MT4交易系統
2. 打開交易介面後如上圖所示



1. 新客戶如是首次登陸，並想申請模擬帳戶，請點擊左上角‘文件’下的“開新模擬帳戶”（如左圖）

開新模擬帳號

個人資料
請用英文填寫下列所有欄位以開設新模擬帳戶:

名稱:	<input type="text"/>	最少 6 字元
國家:	People's Republic of China ▼	洲/省: <input type="text"/>
城市:	<input type="text"/>	最少 2 字元
地址:	<input type="text"/>	最少 6 字元
電話:	<input type="text"/>	最少 6 字元
電子郵件:	<input type="text"/>	name@company.com
帳戶類型:	forex-usd ▼	開戶貨幣: USD
交易倍數:	1:100 ▼	存款額: 5000 ▼

我同意訂閱你們的新聞簡報

< 上一步(B) 下一步(N) > 取消

1. 點擊開新模擬帳號後，請填寫各項資訊
2. 注意: 必須別選**我同意訂閱你們的新聞簡報**，才能繼續下一步 (如上圖)

100002: PGTrader - [LLG,M15]

文件 檢視 插入 圖表 工具 視窗 幫助(H)

新交易單

M1 M5 M15 M30 H1 H4 D1 W1 MN

市場報價: 21:59:58

商品	賣價	買價	最高	最低	時間
LLG	1722.06	1722.56	1735.79	1717.13	
3	33.170	33.210	33.670	33.080	

LLG,M15 1723.36 1723.39 172

- 新交易單(N) F9
- 圖表視窗(C)
- 即時圖(T) Space
- 隱藏(I) Delete
- 隱藏全部(H)
- 顯示全部(S)
- 商品列表
- 自定商品組合
- 最高價/最低價(L)
- 時間(T)
- 自動排列(A) A
- 網格(G) G
- 彈出報價 F10

商品列表 即時圖

導航

- PGTrader
 - 帳戶
 - 100002: TEST
 - 技術指標

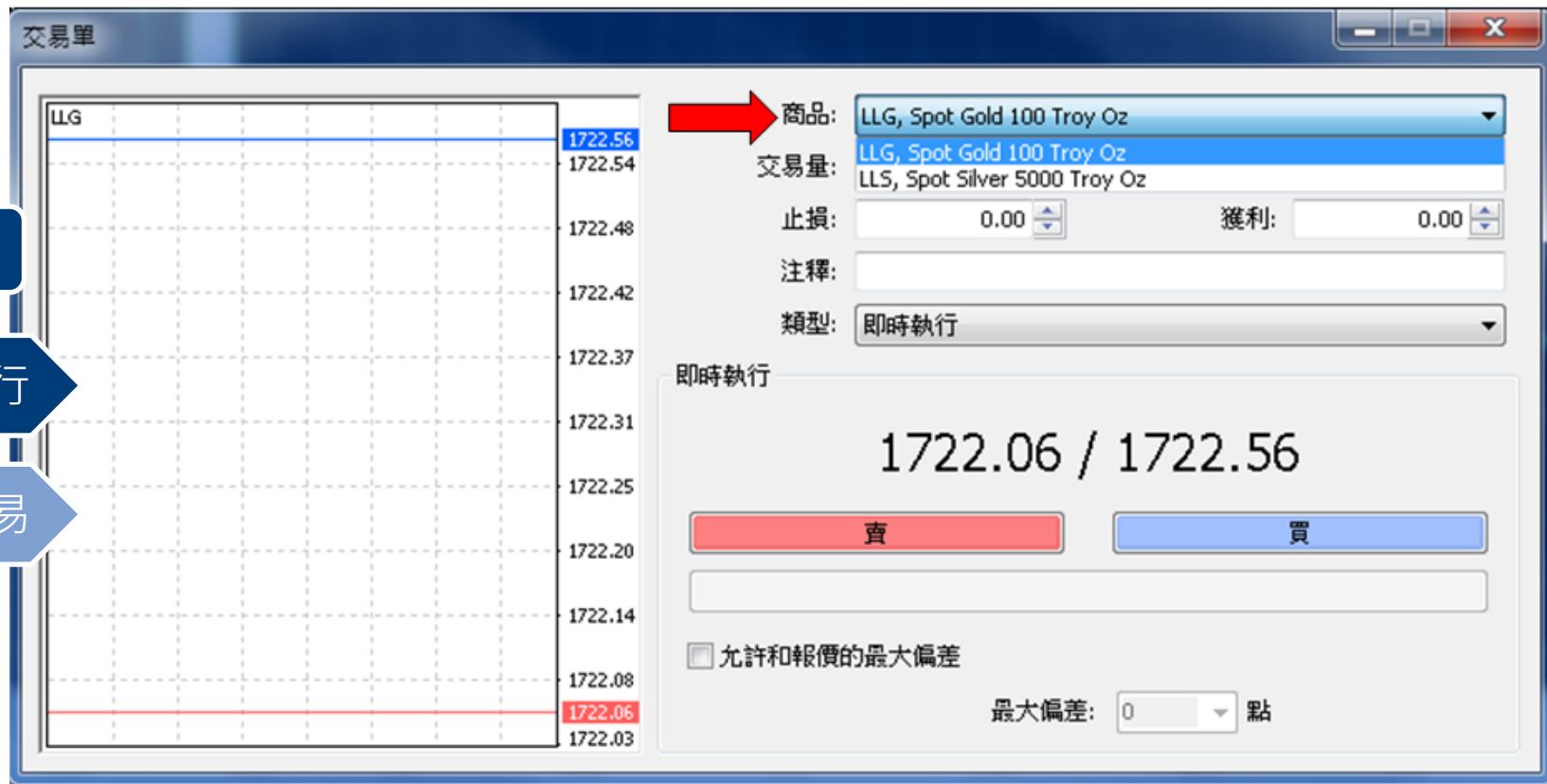
交易流程

即時執行

掛單交易

1. 按一下右鍵或直接按兩下市場報價的商品，選擇‘新交易單’按鍵後(如左圖)

交易單



交易流程

即時執行

掛單交易

LLG

1722.56
1722.54
1722.48
1722.42
1722.37
1722.31
1722.25
1722.20
1722.14
1722.08
1722.06
1722.03

商品: LLG, Spot Gold 100 Troy Oz

交易量: LLG, Spot Gold 100 Troy Oz
LLS, Spot Silver 5000 Troy Oz

止損: 0.00 獲利: 0.00

注釋:

類型: 即時執行

即時執行

1722.06 / 1722.56

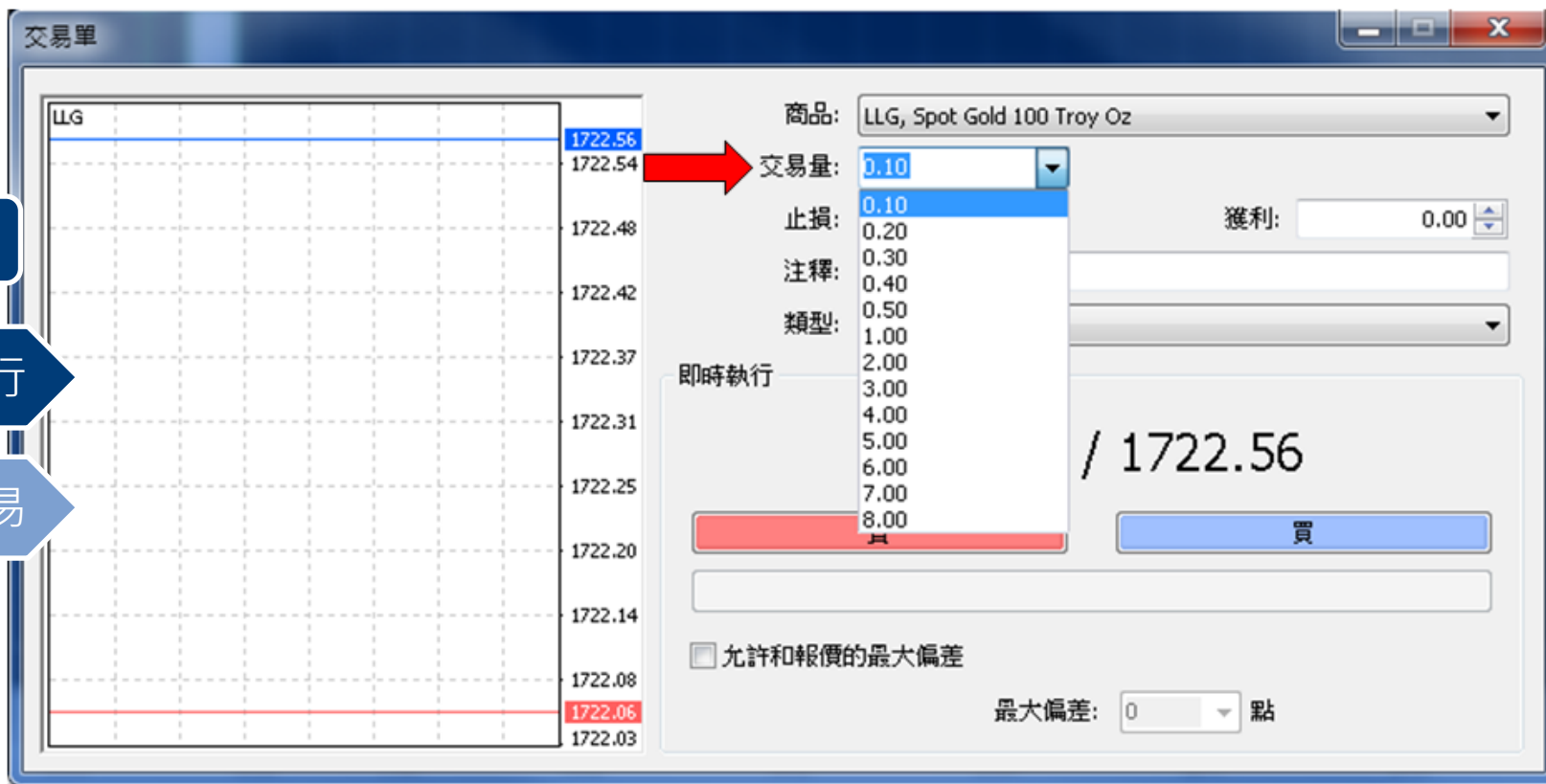
賣 買

允許和報價的最大偏差

最大偏差: 0 點

1. 在交易單頁面中選擇商品類別(如上圖)

交易單



LLG

1722.56
1722.54
1722.48
1722.42
1722.37
1722.31
1722.25
1722.20
1722.14
1722.08
1722.06
1722.03

商品: LLG, Spot Gold 100 Troy Oz

交易量: 0.10

止損: 0.10

注釋: 0.20

類型: 0.30

即時執行

0.40

0.50

1.00

2.00

3.00

4.00

5.00

6.00

7.00

8.00

獲利: 0.00

/ 1722.56

買

允許和報價的最大偏差

最大偏差: 0 點

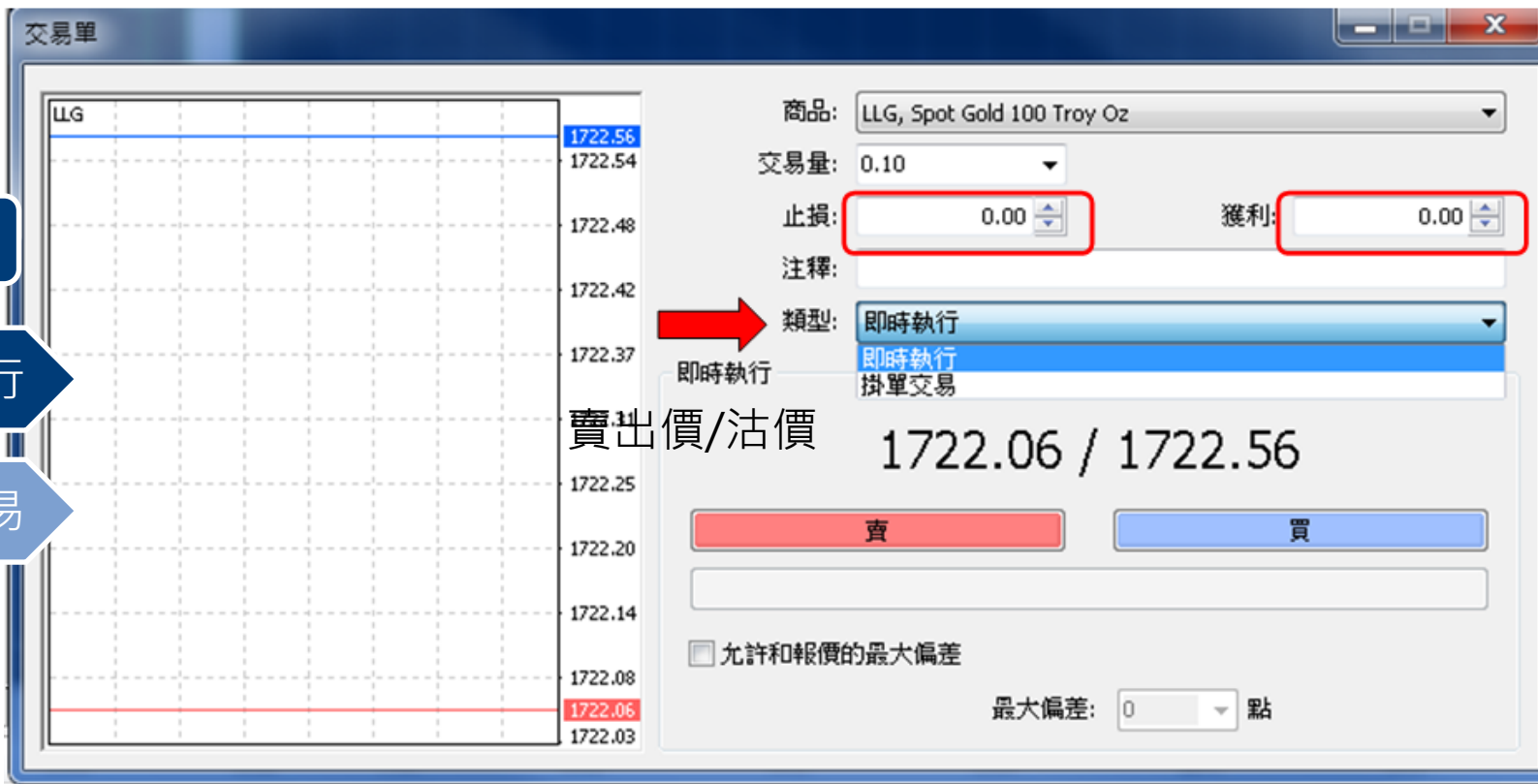
交易流程

即時執行

掛單交易

2. 然後選擇商品交易量，最少0.1手起，最多30手
(數量可以人手輸入) 如上圖所示

交易單



LLG

1722.56
1722.54
1722.48
1722.42
1722.37
1722.25
1722.20
1722.14
1722.08
1722.06
1722.03

商品: LLG, Spot Gold 100 Troy Oz

交易量: 0.10

止損: 0.00

獲利: 0.00

注釋:

類型: 即時執行

即時執行
掛單交易

賣出價/沽價 1722.06 / 1722.56

賣 買

允許和報價的最大偏差

最大偏差: 0 點

交易流程

即時執行

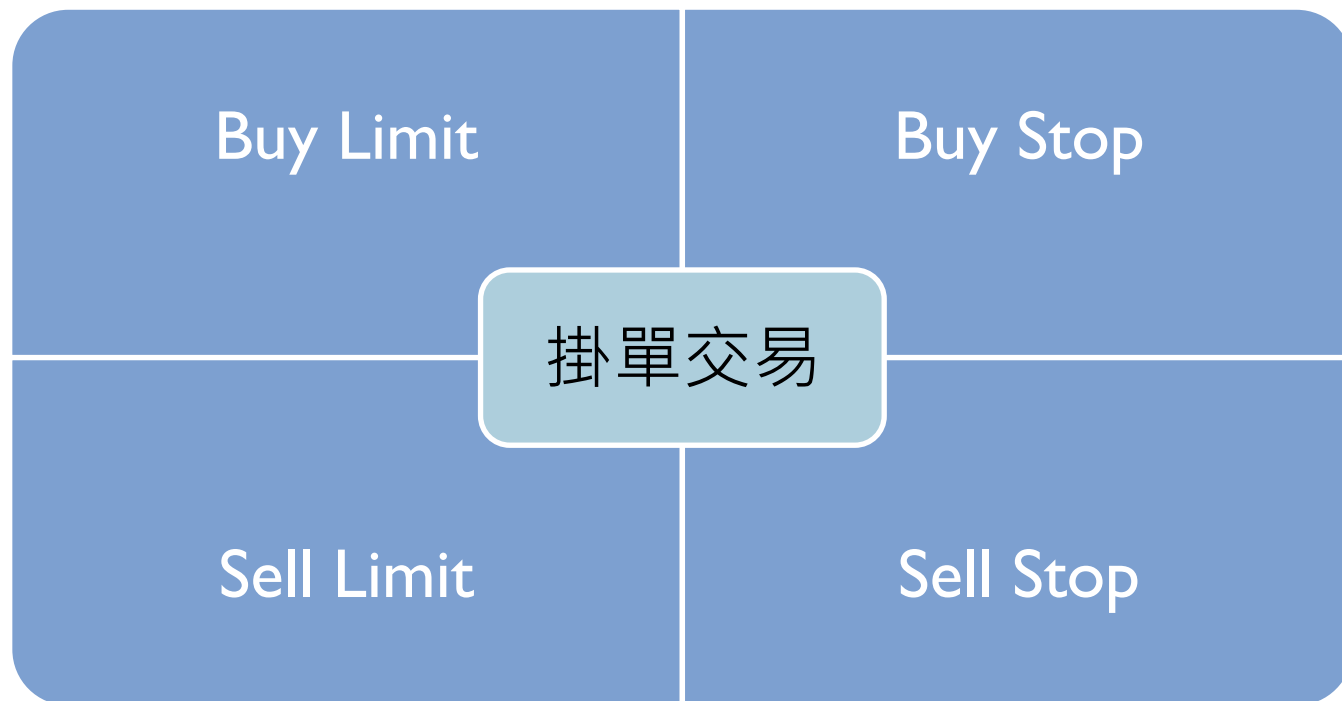
掛單交易

3. 選擇交易量後，可以分別在上圖紅圈的位置設定止損價位或獲利價位
4. 選擇交易類型為即時執行
5. 按一下「賣/買」，選擇後按鍵以確認交易

交易流程

即時執行

掛單交易



1.掛單交易主要可分為4個部份

1. Buy Limit
2. Buy Stop
3. Sell Limit
4. Sell Stop

→下4頁將說明各項交易

1. Buy Limit

交易單

1

LLG

1722.56

1722.54

1722.48

1722.42

1722.37

1722.31

1722.25

1722.20

1722.14

1722.08

1722.06

1722.03

商品: LLG, Spot Gold 100 Troy Oz

交易量: 0.10

止損: 0.10

獲利: 0.00

注釋:

類型: 掛單交易

掛單交易

類型: Buy Limit

於價位: Sell Limit
Buy Stop
Sell Stop

到期日: 2012/12/27 09:58

LLG 0.10

下單

你可以設置訂單,但至少要与市價有 200 個點差。

交易流程

即時執行

掛單交易

1. 類型欄中選擇Buy Limit “意思是在現買入價以下(上圖1號藍色圈)設定自動掛單的價位”

交易流程

即時執行

掛單交易

2. Buy Stop

交易單

1

LLG

1722.56

1722.54

1722.48

1722.42

1722.37

1722.31

1722.25

1722.20

1722.14

1722.08

1722.06

1722.03

商品: LLG, Spot Gold 100 Troy Oz

交易量: 0.10

止損: 0.00

獲利: 0.00

注釋:

類型: 掛單交易

掛單交易

類型: Buy Stop LLG 0.10

於價位: Buy Stop

到期日: 2012/2/21 11:25

下單

你可以設置訂單,但至少要与市價有 200 個點差.

1. 類型欄中選擇Buy Stop “意思是在現買入價以上(上圖1號藍色圈)設定自動掛單的價位”

3. Sell Limit

交易流程

即時執行

掛單交易

交易單

LLG

1722.56
1722.54
1722.48
1722.42
1722.37
1722.31
1722.25
1722.20
1722.14
1722.08
1722.06
1722.03

商品: LLG, Spot Gold 100 Troy Oz

交易量: 0.10

止損: 0.00 獲利: 0.00

注釋:

類型: 掛單交易

掛單交易

類型: Sell Limit LLG 0.10

於價位: Sell Limit

到期日: 2012/11/23

下單

你可以設置訂單,但至少要与市價有 200 個點差.

1. 類型欄中選擇**Sell Limit** “意思是在**現賣出價**以上(上圖1號紅色圈)設定自動掛單的價位”

4. Sell Stop

交易流程

即時執行

掛單交易

交易單

LLG

1722.56
1722.54
1722.48
1722.42
1722.37
1722.31
1722.25
1722.20
1722.14
1722.08
1722.06
1722.05

商品: LLG, Spot Gold 100 Troy Oz

交易量: 0.10

止損: 0.00 獲利: 0.00

注釋:

類型: 掛單交易

掛單交易

類型: Sell Stop LLG 0.10

於價位: []

到期日: []

下單

你可以設置訂單,但至少要与市價有 200 個點差。

1. 類型欄中選擇**Sell Stop** “意思是在**現賣出價**以下(上圖1號紅色圈)設定自動掛單的價位”

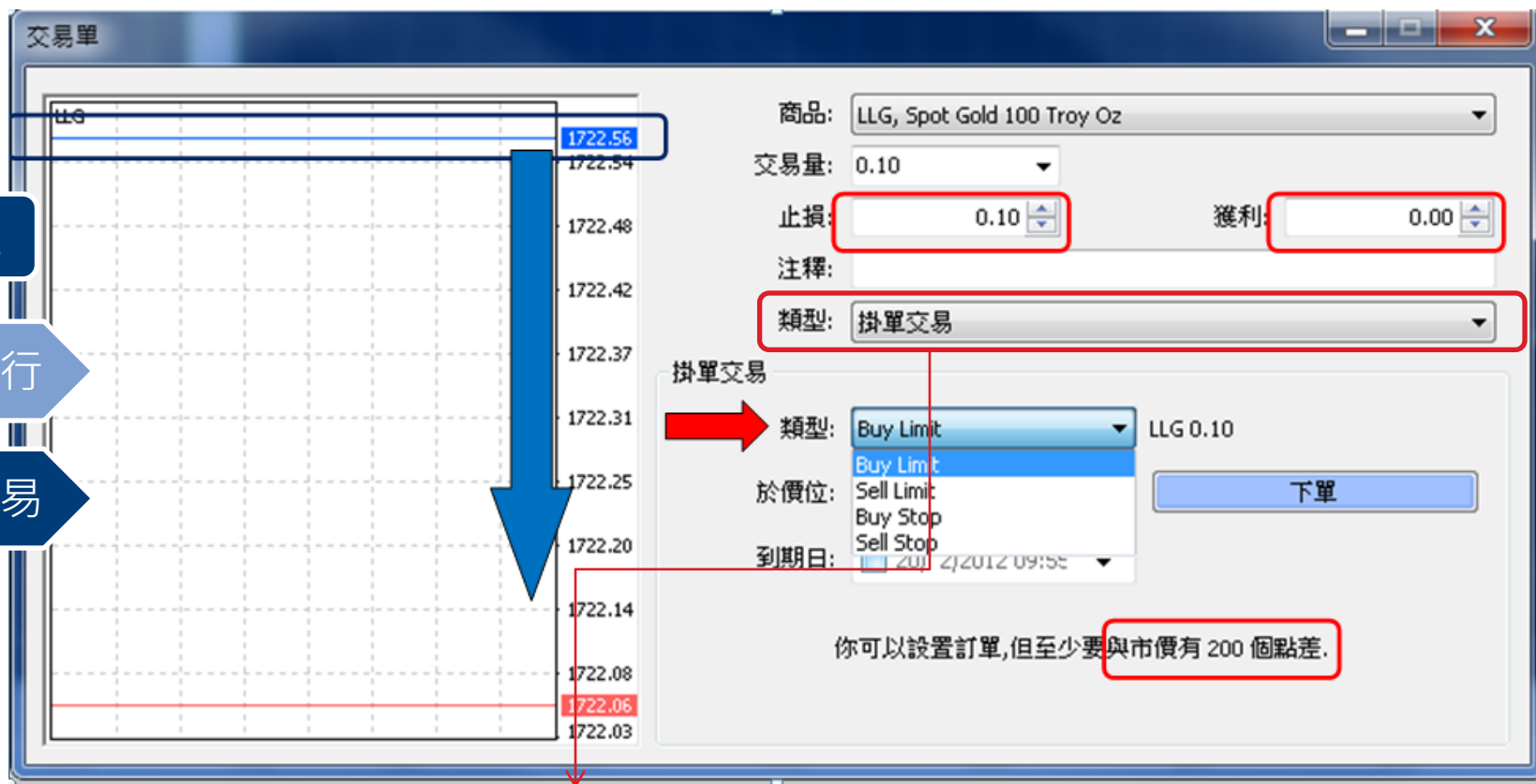
交易流程

即時執行

掛單交易

實例說明

(以buy limit為例實行掛單交易)



交易單

商品: LLG, Spot Gold 100 Troy Oz

交易量: 0.10

止損: 0.10

獲利: 0.00

類型: 掛單交易

掛單交易

類型: Buy Limit

於價位: LLG 0.10

到期日: 2012/2/2012 09:55

下單

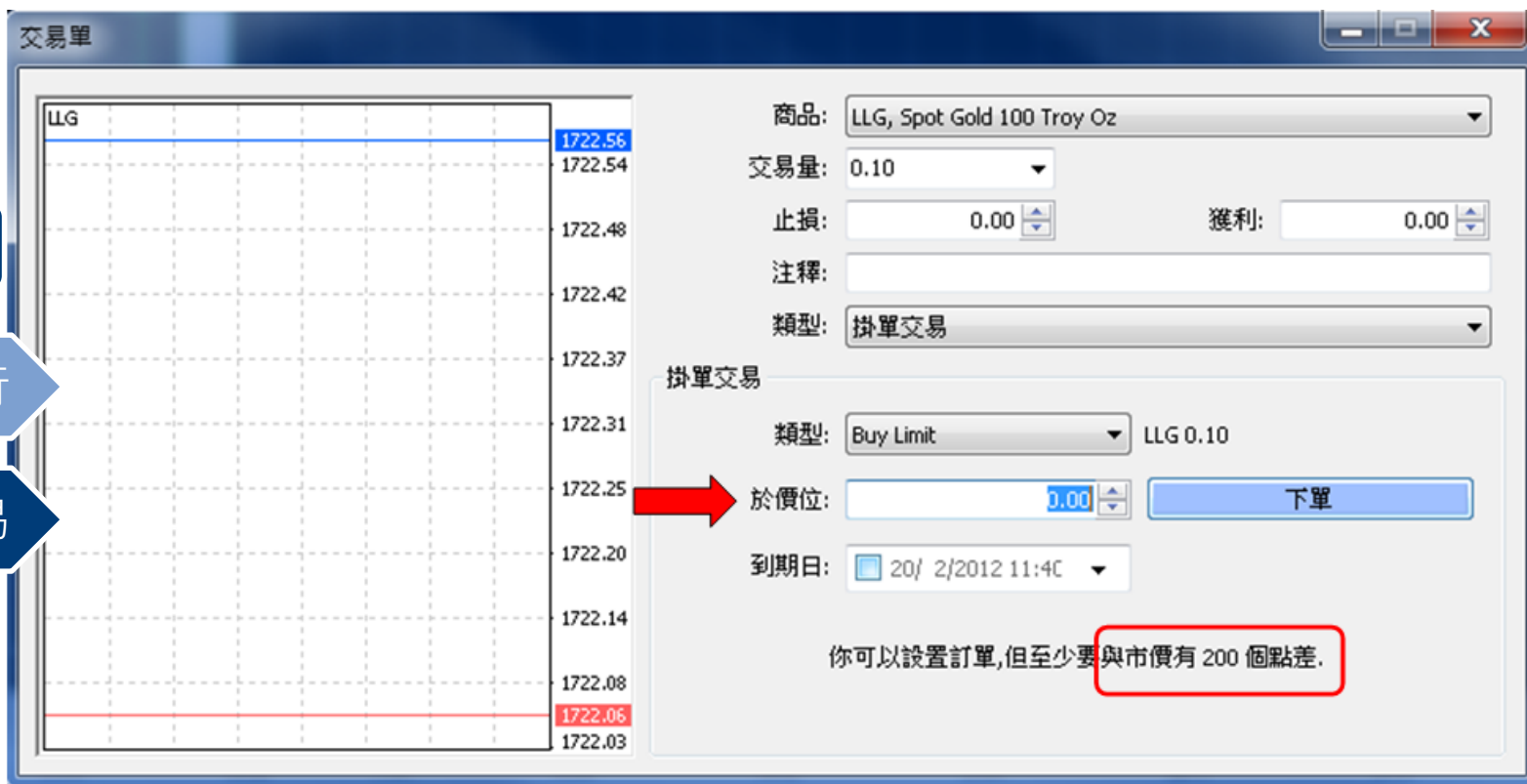
你可以設置訂單,但至少要與市價有 200 個點差.

交易流程

即時執行

掛單交易

1. 首先在交易類型中選擇掛單交易
2. 在類型欄選擇Buy Limit “即是在現買入價以下 (上圖藍色圈)設定自動掛單的價位”
3. 在設定掛單交易的過程中，還可以同時設定止損價位或獲利價位(可單一設定止損/獲利或同時設定) **注:止損/獲利價位的設定必須與掛單價位相差+ /- 200點(即2.00)**



交易單

LLG

1722.56
1722.54
1722.48
1722.42
1722.37
1722.31
1722.25
1722.20
1722.14
1722.08
1722.06
1722.03

商品: LLG, Spot Gold 100 Troy Oz

交易量: 0.10

止損: 0.00 獲利: 0.00

注釋:

類型: 掛單交易

掛單交易

類型: Buy Limit LLG 0.10

於價位: 0.00 下單

到期日: 20/ 2/2012 11:40

你可以設置訂單,但至少與市價有 200 個點差.

交易流程

即時執行

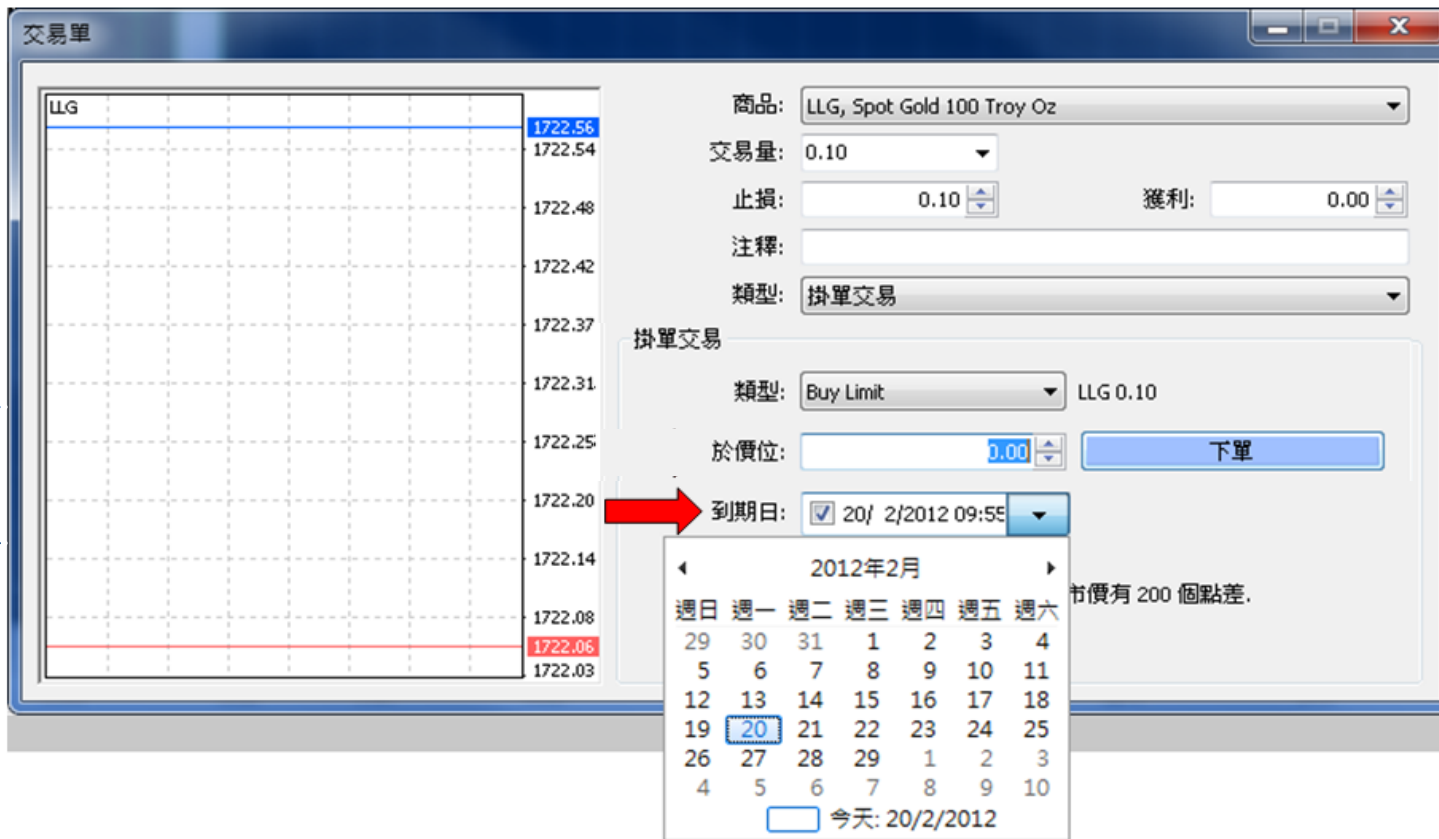
掛單交易

4. 設定掛單交易的類型後，在於價位: 設定自動掛單的價位
“在市價到達所設定的價位後，訂單將會按照設定自動進行買賣”
5. 請注意: 掛單交易的設定價位元必須與現價(市價) +/- 200個點差(即2.00)

交易流程

即時執行

掛單交易



交易單

LLG

1722.56
1722.54
1722.48
1722.42
1722.37
1722.31
1722.25
1722.20
1722.14
1722.08
1722.06
1722.03

商品: LLG, Spot Gold 100 Troy Oz

交易量: 0.10

止損: 0.10 獲利: 0.00

注釋:

類型: 掛單交易

掛單交易

類型: Buy Limit LLG 0.10

於價位: 0.00

到期日: 20/ 2/2012 09:55

2012年2月

週日	週一	週二	週三	週四	週五	週六
29	30	31	1	2	3	4
5	6	7	8	9	10	11
12	13	14	15	16	17	18
19	20	21	22	23	24	25
26	27	28	29	1	2	3
4	5	6	7	8	9	10

今天: 20/2/2012

市價有 200 個點差。

下單

6. 掛單交易的到期日亦可以自行設定

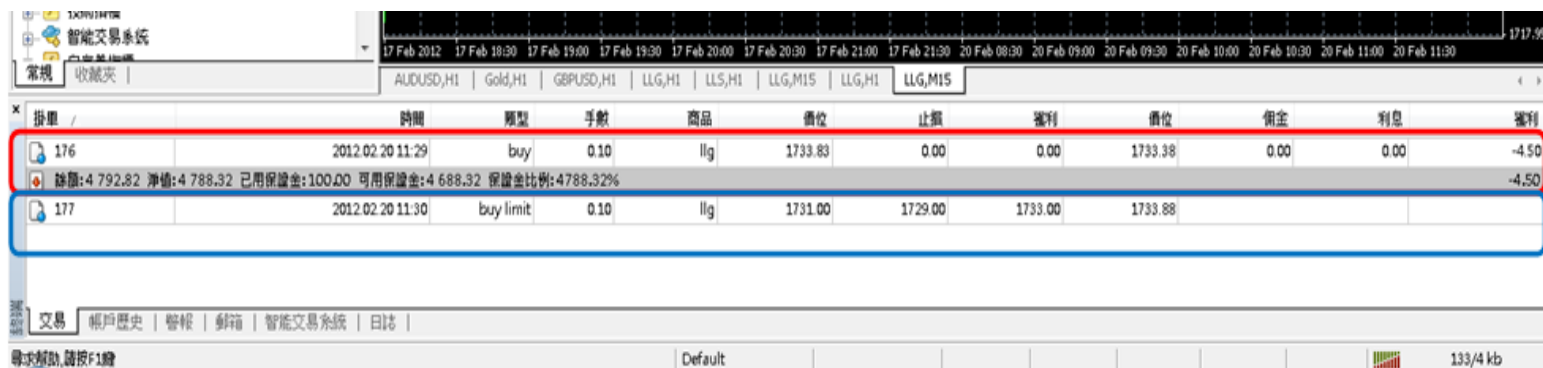
注: 所有掛單交易會在該星期收市的時候自動取消

7. 按一下「下單」以確認交易

查詢交易

修改交易

平倉交易



掛單 /	時間	類型	手數	商品	價位	止損	審判	價位	佣金	利息	審判
176	2012.02.20 11:29	buy	0.10	llg	1733.83	0.00	0.00	1733.38	0.00	0.00	-4.50
總額: 4 792.82 淨值: 4 788.32 已用保證金: 100.00 可用保證金: 4 688.32 保證金比例: 4788.32%											
177	2012.02.20 11:30	buy limit	0.10	llg	1731.00	1729.00	1733.00	1733.88			

1. 交易完畢後可在交易介面下的終端頁面查詢已下的交易單(即時執行)(見上圖紅圈)
2. 所有還沒到達設定價位元的掛單交易則會顯示於灰色信息欄下(見上圖藍圈)

查詢交易

修改交易

平倉交易



商品列表 即時圖 |

PGTrader

帳戶

- 100002: TEST
- 100001: TEST

技術指標

智能交易系統

自定義指標

常規 收藏夾 |

17 Feb 2012 17 Feb 19:00 17 Feb 19:30 17 Feb 20:00 17 Feb 20:30 17 Feb 21:00 17 Feb 21:30

AUDUSD,H1 | Gold,H1 | GBPUUSD,H1 | LLG,H1 | LLS,H1 | LLG,M15 | LLG,H1

掛單 /	時間	類型	手數	商品	價位			
176	2012.02.20 11:29	buy	0.10	llg	1733.83	0.00	0.00	
餘額: 4 792.82 淨值: 4 769.82 已用保證金: 100.00 可用保證金: 4 669.82 保證金比例: 4769.82%								
177	2012.02.20 11:30	buy limit	0.10	llg	1731.00	1729.00	1733.00	

交易 帳戶歷史 | 警報 | 郵箱 | 智能交易系統 | 日誌 |

修改或刪除交易單 | Default

新交易單(N) P9

平倉單

修改或刪除交易單

獲利顯示方式

- 佣金
- 税金
- 注釋
- 自動排列 A
- 網格(G) G

1. 點擊右鍵在交易介面下的終端頁面已下的交易單
2. 點擊修改或刪除交易單

查詢交易

修改交易

平倉交易



1. 在出現上圖交易單介面後，修改交易單資訊資料(見上圖紅圈)

查詢交易

修改交易

平倉交易



1. 按兩下在交易介面下的終端頁面已下的交易單
2. 出現交易單的平倉單介面，按一下平倉鍵(如上圖紅圈)

查詢交易

修改交易

平倉交易

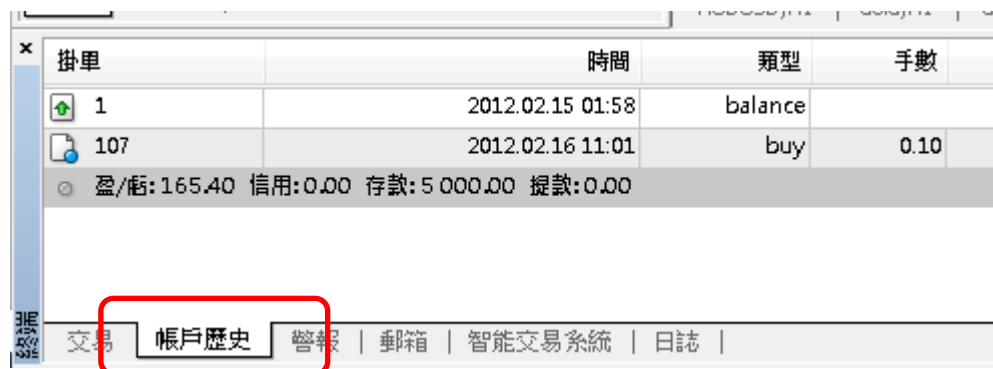


1. 按一下平倉鍵後，出現執行交易單的資訊
2. 資訊包含平倉單的商品類別/交易量/平倉價位
3. 確認資訊無誤後，按一下確定鍵

查詢交易

修改交易

平倉交易



掛單	時間	類型	手數
1	2012.02.15 01:58	balance	
107	2012.02.16 11:01	buy	0.10

盈/虧: 165.40 信用: 0.00 存款: 5 000.00 提款: 0.00

交易 帳戶歷史 警報 | 郵箱 | 智能交易系統 | 日誌 |

1. 完成後可以在交易介面下的終端頁面按一下帳戶歷史
2. 帳戶歷史包含所有已平倉單的明細